

目 录

一、学校概况	1
二、本科教育基本情况	2
(一) 总体思路	2
(二) 培养目标	2
(三) 专业设置	2
(四) 学生规模	3
(五) 生源质量	3
三、师资与教学条件	8
(一) 师资队伍	8
(二) 经费投入	11
(三) 教学设备	11
(四) 教学用房	11
(五) 图书资源及应用	12
(六) 信息资源及应用	12
四、教学建设与改革	12
(一) 专业建设	12
(二) 课程建设	13
(三) 培养模式改革	14
(四) 教学方法改革	15
(五) 考核方式改革	15
(六) 实践教学改革	16



(七) 创新创业教育	17
(八) 教育教学研究	17
五、质量保障体系	18
(一) 工作理念	18
(二) 人才培养中心地位	18
(三) 体系建设	19
(四) 常态监控	19
六、学生学习效果	19
(一) 思想道德素质	19
(二) 专业素养	20
(三) 文化修养	21
(四) 学习风气与学习成绩	21
(五) 社会实践能力培养	21
(六) 体质与体育竞赛	22
(七) 毕业和就业情况	22
(八) 社会评价	26
七、特色工作	26
(一) 创新创业教育工作	26
(二) 本科教学工作审核评估整改工作	27
八、问题与改进方向	28

一、学校概况

学校创建于1948年，是吉林省省属重点大学、吉林省人民政府与农业部合作共建大学、首批50所“全国创新创业典型经验高校”“全国深化创新创业教育改革示范高校”“全国毕业生就业典型经验高校”；是我国首批具有学士、硕士学位授予权的高校之一，吉林省省属院校中最早获得博士学位授权单位的高校；学校办学历史悠久，文化底蕴深厚，经过69年的奋斗与努力，现已发展成以涉农优势学科为骨干、多学科协调发展的综合性农业大学，是吉林省和我国农业、农村发展不可替代的、重要的人才培养摇篮和科技创新基地。

学校依托雄厚的学科实力和教学科研资源优势，坚持“以服务地方经济建设和社会发展为己任”的办学理念，倡导“明德崇智、厚朴笃行”的校训精神，以内涵发展为主题，不断优化学科结构和专业布局，大力推进以提高教学质量和学生综合素质为核心的教育教学改革，探索并运行特色鲜明的多元化人才培养模式，努力培养基础扎实、视野开阔，综合素质与创新能力强的应用型、复合型、研究型人才。多年来，学校为社会输送了大批优秀人才，培养出众多扎根基层、自主创业、服务农业农村的优秀学子，为国家和地方经济建设和社会发展做出了重要贡献。

学校坚持科技为地方经济建设服务，走出了一条“把论文写在吉林大地上”的科教服务之路。形成了以校地合作的“安图模式”、校村合作的“民乐模式”、校企合作的“博瑞模式”和国际合作的“赞比亚模式”为标志的科技服务体系。“十二五”以来，学校共承担各级各类科研项目2240项，到位经费逐年递增，累计到位经费8.8亿元。学校荣获国家科技进步奖二等奖3项，连续多年获省科技进步奖数量居省属高校首位，雄厚的科研实力为人才培养和地方特色产业需求提供了重要保障。

学校坚持实施开放办学战略，不断拓展办学空间，先后与美国、加拿大、英国、意大利、俄罗斯、日本、韩国、澳大利亚、南非、赞比亚等国家的58所院校、科研院所及有关机构建立了校际交流合作关系，2017年，获批教育部和国家外专局“高等学校学科创新引智计划”。学校充分挖掘、引进国（境）外智力资源，积极派遣中青年骨干教师及在校学生赴外访学、留学、开展国际科研合作；大力开展来华留学生教育，是中国政府奖学金、中欧学分生奖学金和吉林省政府奖学金来华留学生院校。学校积极开展援外培训，由学校代表中国政府援建的赞比亚农业技术示范中心，已成为“南南合作”的典范，受到社会广泛关注。

学校将遵循高等教育发展规律，主动适应经济社会发展新常态，着力推进学校内涵发展、特色发展、创新发展、开放发展、协调发展，全面增强综合办学实力和核心竞争力，

通过实施大类招生培养改革、学校内部综合治理改革、智慧校园等重点工程项目，加快高水平农业大学建设步伐，不断增强人才培养、科学研究、社会服务、文化传承创新、国际交流合作的办学职能，为国家和地方经济建设和社会发展做出新的更大贡献。

二、本科教育基本情况

（一）总体思路

学校坚持以“立德树人”为根本，紧紧围绕内涵发展的本质要求，通过推进以大类招生培养改革为主的综合改革，倾力打造优质本科教育。坚持稳定规模、优化结构、提高质量、提升声誉，促进规模、结构、质量协调发展；坚持以学生为本，把促进学生成长与发展作为一切工作的出发点和落脚点；坚持以质量提升为主线，强化师资队伍等保障条件建设与环境优化；坚持以教学改革创新为突破口，探索本科教育分类培养模式和校内外协同育人模式，建立具有农业院校特色的科学、优质、开放的本科人才培养体系和运行机制。

（二）培养目标

培养基础扎实、视野开阔，综合素质与创新能力强的应用型、复合型、研究型人才。其中，以应用型、复合型人才培养为主，有选择地培养研究型人才。

（三）专业设置

学校现有63个本科专业，其中，基本专业54个，特设专业9个。分属于9个学科门类，其中，农学类18个，理学类5个，工学类19个，医学类3个，文学类3个，管理学类9个，法学类2个，经济学类2个，艺术学类2个（见表1）。

表1 本科专业设置及学科门类情况统计表

学科门类	现有专业数量（个）	占学校专业总量比例（%）
农学	18	28.57
理学	5	7.95
工学	19	30.16
医学	3	4.76

学科门类	现有专业数量（个）	占学校专业总量比例（%）
文学	3	4.76
管理学	9	14.29
法学	2	3.17
经济学	2	3.17
艺术学	2	3.17
总计	63	100

（四）学生规模

学校全日制在校本科生 15424 人，预科生 68 人，研究生 2698 人，留学生 114 人，本科生占全日制在校生比例 84.27%。

（五）生源质量

学校以市场需求为导向，遵循高等教育发展规律，主动适应新时期经济社会发展新常态，以内涵发展为主题，进一步完善招生、就业与培养联动机制，对就业率低、就业质量不高专业的招生规模予以适当控制，对不适应经济社会发展需求的专业主动减少或停招，科学核定招生规模和制定分省分专业招生计划；学校积极听取用人单位和毕业生对学校人才培养改革的意见，紧密围绕新时代中国特色社会主义经济建设新需求和社会发展对人才知识、能力、素质的新需要，不断加大专业建设，适时调整专业设置，优化专业结构和人才培养方案；学校积极应对不断变化的招生形势，创新开展招生宣传工作，构建了“线上”“线下”和“现场”三维度招生宣传工作模式，进一步扩大学校社会影响力和知名度，吸引更多优质生源报考我校。

学校通过稳固办学规模，科学制定分省分专业招生计划，优化专业结构和人才培养方案，加大招生宣传力度，本年度招生生源数量充足，生源质量稳步提升。

1. 招生规模

2017 年教育厅下达学校的总计划 3970 人，录取 3970 人，高职——本科衔接试点转段考试合格 57 人（不占总计划），今年实录 4027 人。其中第一批次本科招生 230 人，省内 175 人、省外 55 人；第二批次本科招生 3289 人，省内 1189 人、省外 2100 人；第二批中外合作办学招生 100 人，省内 70 人、省外 30 人；其它特殊类型招生 408 人。

2. 生源结构

面向全国 27 个省（自治区、直辖市）招收的 3970 人中，吉林省生源 1532 人，占 38.6%；省外生源 2438 人，占 61.4%。男生 1771 人，占 47%；女生 2199 人，占 53%。理工 3421 人，占 86.2%；文史 549 人，占 13.8%；汉族 3577 人，占 90.1%；其他民族 393 人，占 9.9%。城镇考生 1912 人，占 48.2%；农村考生 2058 人，占 51.8%（见图 1）。

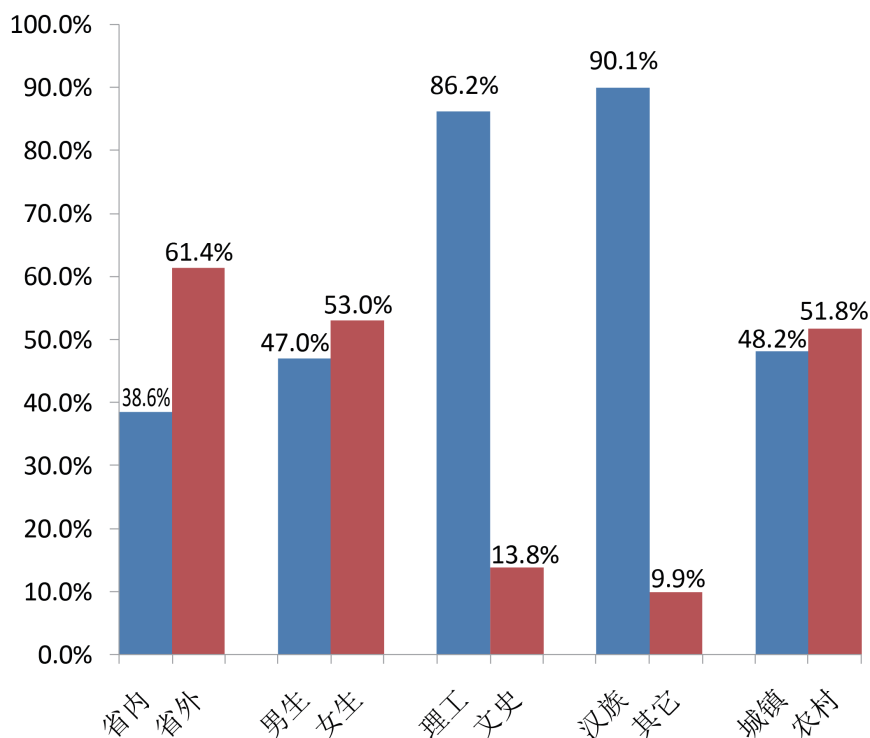


图 1 生源结构图

3. 第一批次录取情况

学校一本批次招生的专业有食品科学与工程、动物科学、动物医学、中药学、植物保护等 5 个专业，一本招生省份有吉林、河北、江西等三省。2017 年计划 230 人，实录 205 人，录取率为 89.1%，较 2016 年提高 28.2%；省内计划 175 人，实录 150 人，录取率 85.7%，较 2016 年提高 37.1%，未完成计划 25 人转入二批次完成计划；省外河北省计划 40 人，实录 40 人，录取最低分超一批分数线 13 分；江西省计划 15 人，实录 15 人，均为分数线上录取。

4. 第二批次录取情况

学校以第二批本科 A 段招生为主，计划 3289 人，实录 3289 人，省内 1189 人、省外 2100 人；省内理工类录取 978 人，超二批分数线 20 分占 96.5%，超 40 分占 77.1%。省内文史类录取 211 人，一志愿线上 33 分完成计划，再创新高。在省外安排普通理工类计划的 26 个省份中有 23 个省超二批线 20 分，有 16 个省超二批线 40 分（见表 2）。在省外安排普通文史类计划的 11 个省份中全部超二批线 20 分，有 8 个省份超二批线 40 分（见表 3）。

表 2 省外二批理工类录取情况

省市	录取最低分	控制分数线	最低分与分数线差
河北省	474	326	148
河南省	457	342	115
湖北省	447	345	102
辽宁省	441	350	91
新疆维吾尔自治区	408	333	75
黑龙江省	400	335	65
重庆市	458	395	63
广西壮族自治区	378	318	60
四川省	489	436	53
安徽省	465	413	52
内蒙古自治区	379	328	51
福建省	382	333	49
贵州省	410	361	49
浙江省	528	480	48
山东省	479	433	46
天津市	439	395	44
江西省	461	422	39
云南省	449	410	39
江苏省	305	269	36
山西省	431	400	31
湖南省	452	424	28

省市	录取最低分	控制分数线	最低分与分数线差
陕西省	420	397	23
甘肃省	428	408	20
西藏自治区	323	316	7
吉林省	379	379	0
青海省	356	356	0

表3 省外二批文史类录取情况

省市	录取最低分	控制分数线	最低分与分数线差
河北省	510	395	115
河南省	497	389	108
安徽省	502	440	62
内蒙古自治区	435	375	60
贵州省	511	453	58
黑龙江省	458	400	58
福建省	431	380	51
浙江省	528	480	48
吉林省	445	412	33
山东省	516	483	33
江苏省	313	281	32
湖南省	505	485	20

(1) 吉林省普通二批理工类录取分数情况

学校对理工类平均分及最低分与分数线差值情况进行了统计分析（见表4、图2），其中最低分与分数线差值呈现波浪式趋势，平均分与分数线差值呈现不断增加的趋势。从平均分与分数线差值来看，理工类整体的生源质量呈上升趋势。2017年平均分与分数线的差达到历史最高值。

表4 二批理工类录取分数情况

年份	分数线	最低分	平均分	平均分与分数线差值
2013年	421	436	462.6	41.6
2014年	445	445	487.8	42.8

年份	分数线	最低分	平均分	平均分与分数线差值
2015年	405	418	450.7	45.7
2016年	402	422	455.3	53.3
2017年	379	379	434.4	55.4

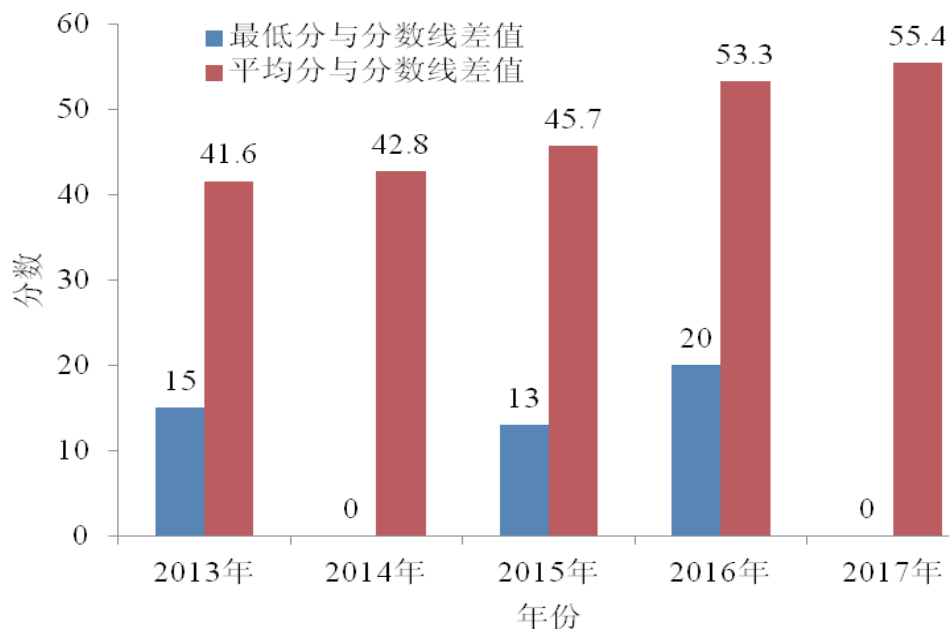


图2 二批理工类最低分及平均分与分数线差值情况

(2) 吉林省普通二批文史类录取分数情况

学校对文史类平均分及最低分与分数线差值情况进行了统计分析（见表5、图3），其中最低分与分数线差值呈现波浪式趋势，平均分与分数线差值呈现较稳定的趋势。

表5 二批文史类录取分数情况

年份	分数线	最低分	平均分	平均分与分数线差值
2013年	401	425	450.7	49.7
2014年	459	490	511.6	52.6
2015年	433	434	488.9	55.9
2016年	413	425	461.2	48.2
2017年	412	445	466.5	54.5

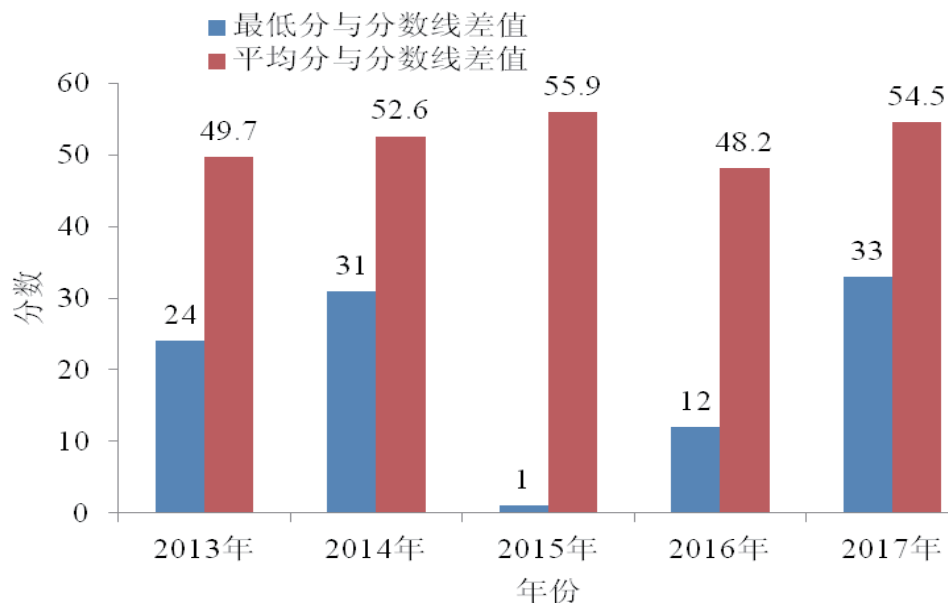


图3 二批文史类最低分及平均分超分数线分数

三、师资与教学条件

（一）师资队伍

1. 教师队伍基本情况

学校现有专任教师 1182 人，其中，教授 207 人，副教授 449 人（见图 4）；具有博士学位的教师 494 人，具有硕士学位的教师 560 人（见图 5）；教师队伍以中青年教师为主，45 岁以下教师人数占 66%；生师比为 17.17:1，接近全国高校平均值，比例适度。学校总体师资队伍结构不断优化，满足了人才培养需要，各类高层次专家数量不断提高（见表 6）。

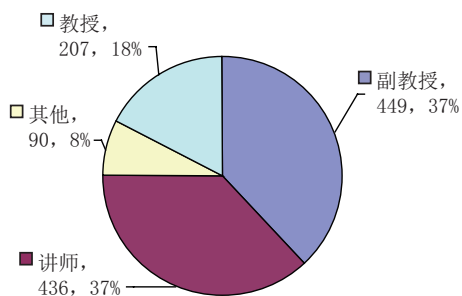


图4 教师职称结构

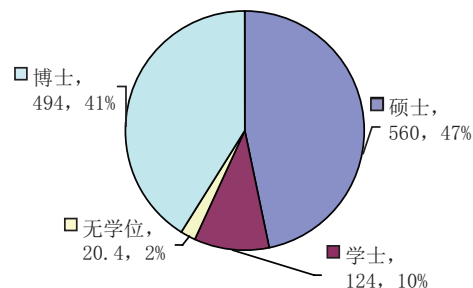


图5 教师学位结构

表 6 各类高层次专家称号

称号	人数
中国工程院院士	1
俄罗斯科学院外籍院士	1
蒙古国自然科学院外籍院士	1
国务院学位委员会学科评议组成员	3
“长江学者”特聘教授	1
国家级有突出贡献中青年专家	4
国家“百千万人才工程”第一、二层次人选	2
“新世纪百千万人才工程”国家级人选	3
享受国务院特殊津贴人员	46
教育部新世纪优秀人才	5
教育厅新世纪优秀人才	15
入选“万人计划”	2
入选“千人计划”	1
国家级教学名师	1
全国优秀教师	4
吉林省高级专家	26
吉林省首批拔尖创新人才人选	9
吉林省第二批拔尖创新人才人选	9
吉林省第三批拔尖创新人才人选	11
吉林省第四批拔尖创新人才人选	14
吉林省第五批拔尖创新人才人选	11
吉林省有突出贡献的中青年专业技术人才	29
吉林省教学名师	10
吉林省首席教授	1
吉林省杰出创新创业人才	1
吉林省“学科领军教授”	6
吉林省“长白山学者”特聘教授	7
吉林省“长白山学者”讲座教授	5

2. 教师培训与发展

学校以“尊重信任、合作分享、支持服务、传递引领、激发潜能、促进卓越”为教师教学发展工作的理念，以新教师基本教学能力培养、青年骨干教师教学能力提升为重点，不断完善境外研修、国内访学与培训、校本培训多层次培训体系，不断拓展培训途径、丰富活动载体内容，组建和培育专业培训师资队伍，探索校院联动教师发展模式，针对突出问题开展教师发展与评价研究。以满足不同学科专业和处于不同发展阶段的教师需求，促进教师教学能力与水平的持续提升。

学校立足教师职业发展的阶段特点和不同学科、不同类型教师的需求，建立形成长期进修与短期培训相结合、国内培训与国（境）外培训相结合、理论学习与实践锻炼相结合、导师指导与自主学习相结合的“四结合”教师培训模式，助力教师专业发展。2016～2017 学年，累计培训教师 1234 人次，其中境外研修与交流 22 人次，境内研修与培训 1205 人次，专任教师学年平均参加培训进修交流 1 人次。加强培训导师队伍建设，开办“吉农有效教学研习营”教学技巧培训活动，结合国际公认的 ISW 专业训练、为青年教师提供个人教学精进的最佳途径，并为各学院培训种子教师。现已举办相关认证培训两期，培训 9 名合格教师。

学校以促进教师教育理念转变、追求卓越教学文化为目标，精心设计名家讲坛、研修班、教学工作坊、午茶会、开放课堂等五大品牌系列活动，搭建互动交流平台。针对教师的“教”和学生的“学”，以及教师职业发展与生涯规划，通过开展系列活动，以讲座报告、问题研讨、实战演练、同行切磋等方式交流教学经验与体会、探讨教学问题与困惑、推介教学模式与方法，搭建起教学交流平台，促进教师发展，推进学校教育教学改革。2016～2017 学年，共邀请教学专家、国外知名学者来校举办名家讲坛 1 场，举办午茶会 3 场、工作坊 4 期，研修班 1 期。

学校坚持开放共享原则，积极发挥省级示范中心建设单位辐射作用。在教师发展体系不断完善，教师培训体系日臻成熟，教师发展活动受益面和认可度不断提高的同时，示范辐射作用和影响力不断提升。2016～2017 学年，举办省内教师发展中心建设讲座 1 场，在国内教师发展会议上做交流发言 2 次，受吉林省高师培训中心委托承办首期中西部高校新入职教师国培示范项目教学实践环节累计 52 学时，共享活动 10 场。先后有东北师范大学、吉林财经大学、中医药大学等多所高校、100 余人次参加了相关活动，充分发挥中心的区域服务能力，为高校教师教学发展提供交流学习的平台。

3. 本科生主讲教师及教授承担本科课程情况

学校教授总人数 207 人，主讲本科课程教师总数 921 人，其中教授 181 人，主讲本科生课程的教授占教授总数的 87.44%。全校共开设课程 6008 门次，其中教授讲授本科课程的门数 870 门次，占总门次的 14.48%。

（二）经费投入

学校把教学活动作为财务支出重点领域给予优先保障，在经费投入、支出和审批上实行优先投入、专款专用、动态追加的原则，加强教学经费的预算和支出管理，切实实现了教学经费足额优先投入。2016 年，本科教育经费投入总额 8198 万元，其中本科教学日常运行经费支出 3215 万元，本科专项教学经费 2297 万元，实践教学经费 2686 万元，生均实践教学经费 1741.44 元。2016 年，生均本科教学日常运行支出 2084.41 元，生均本科实验经费 977.05 元，生均本科实习经费 764.39 元，经费投入满足本科教学日常平稳运行及实践教学的需要。

（三）教学设备

学校重视教学条件建设，把改善本科教学条件摆在优先地位，整合本科实验室，集中优势，加大实验室建设经费投入，部分仪器设备达到了国内高校领先水平，为本科教学提供了良好的实验教学环境和工作条件。截至 2017 年 8 月底，学校单价在 1000 元以上教学科研仪器设备总值为 55289.71 万元，当年新增教学科研仪器设备值为 11170.38 万元，生均教学科研仪器设备值达到 2.74 万元。加强实验教学仪器设备的使用和管理，制订实施了仪器设备管理、维修及共享大型仪器设备管理办法，实现了资源整合与共享，构建了开放、共享的实验室管理模式，较好地满足了本科教学的需要。

（四）教学用房

学校总占地面积 1362.78 万平方米，总建筑面积 80.20 万平方米。教学及辅助用房面积 24.91 万平方米，行政办公用房面积 4.53 万平方米，教学行政用房总面积 29.44 万平方米，实验室、实习场所总面积 8.86 万平方米，学生公寓面积 14.28 万平方米，学生食堂面积 2.48 万平方米，体育运动场馆面积 7.16 万平方米。

（五）图书资源及应用

学校图书馆面积 3.1 万平方米，包括 17 个阅览室，1 个同声传译报告厅和 2 个学术会议室。书刊和电子文献资源丰富，中外文文献检索与服务体系较为完备。馆藏文献及各学院资料室的纸质版藏书总量 170 万册，生均纸质图书 83.58 册；馆藏期刊 1667 种；书刊开架率达 100%，全部实现了信息化管理；拥有中国知网数据库、万方数据知识服务平台等中外文数据库 24 个，电子图书总量达 115.2 万种。在图书资源利用方面，图书年流通量为 40074 册次，电子资源年访问量 2346 万余次，纸质书刊的借阅率达 20.05%，中外文数据库年平均点击率 1322 篇 / 人，下载率为 154 篇 / 人。

（六）信息资源及应用

学校教育信息化基础设施建设初见成效，建设并开通了校园网四链路网络出口，实现了多条链路之间的静态负载均衡。校园网主干带宽（核心交换之间）10000mbps，出口带宽 6500mbps，接入信息点 29315 个，电子邮件用户 2315 个，管理信息系统数据总量 22030GB，实现了全校办公区、教学区、宿舍区有线无线一体化覆盖。信息化进程明显加快，初步构建了信息化应用平台，完善了办公自动化管理系统，实现了网络化行政办公、教学管理、资源共享等功能，有效地保障了本科教学的顺利进行。完善数字化校园统一门户平台、数字化校园数据中心平台和数字化校园统一身份认证平台建设，校园一卡通系统稳定运行，为由数字化校园过渡到智慧校园建设打下良好基础。

四、教学建设与改革

（一）专业建设

1. 专业建设总体思路

学校针对学科专业建设和发展的实际情况，提出了学科专业发展建设指导建议及本科专业优化调整方案，在充分总结办学历史经验、充分凝练办学特色和充分挖掘办学资源的基础上，通过学科专业结构的调整优化，重点打造建设一批优势和特色“高峰”学科和“高原”学科群，以“植物和动物科学”进入 ESI 前 1% 学科为突破口，统筹推进学科专业一体化协调发展，实现学校高水平农业大学的办学目标。

2. 专业结构优化调整思路

学校结合大类招生培养改革工作，围绕着“高峰”“高原”学科发展需要，积极开展本科专业结构优化调整，新增符合建设需要的专业，打破学科专业壁垒，进一步突出建设重点，真正实现学科专业一体化，逐步形成优势明显、特色突出、协调发展、互为引领和支撑的学科专业体系。

3. 专业人才培养方案修订思路

学校配合大类招生培养改革，启动 2018 版人才培养方案修订工作，本次修订工作的思路是坚持以学生为中心，推进以“教”为中心向以“学”为中心转变；坚持以教学改革为动力，实行大类招生和大类培养；坚持以主干课程建设为核心，降低学时学分；坚持以通识教育为重点，满足学生个性发展；坚持以创新创业教育为切入点，提高学生的创新精神和创业能力；坚持以混合式教学为手段，促进课堂教学与在线教育相融合。

4. 新专业申报与专业综合评价

学校依托现有学科资源，深入挖掘，在农村金融研究、医药健康产业开发、民间手工艺术、现代生物科学与信息技术融合等方面寻求新的专业增长点，经申报，金融学、药学、工艺美术、生物信息学等 4 个新专业通过教育部备案。新专业的申报有力的支撑了学校重点学科专业建设，形成了多学科协同发展的建设局面。组织开展了英语和计算机科学与技术两个专业的专业综合评价试点工作，在 2016 年普通高等学校本科专业综合评价工作中，取得优异成绩，其中英语专业位居全省第五名，计算机科学与技术专业位居全省第六名。

（二）课程建设

1. 课程建设总体思路

学校紧紧围绕“立德树人”的根本任务，遵循教育教学规律，以人才培养个性化、多样化学习需求为导向，对通识教育课、公共基础课、专业核心课、创新创业课等类别进行分类建设，加强课程改革，搭建课程平台，坚持以学生为本、建引结合、动态管理、分类建设的原则，重点推动“互联网+”信息技术与教育教学的深度融合，形成

高质量的课程体系，全面提高教育教学质量。

2. 课程建设与改革成果

学校重视加强通识课程建设，全校共开设校级通识选修课程 244 门，院级通识选修课程 1649 门，通识选修课总学分达 3718.5 学分，占课程总学分比例 26.34%；依托超星尔雅和智慧树通识课平台，开设网络素质拓展课程 25 门，让学生通过网络学习领略名校名师风采，丰富了通识选修课程类别。学校结合“十三五”发展规划中，课程建设的“一五一”计划以及课程建设现状与未来发展规划，集聚有限资源，突出建设重点、注重应用共享、加强规范管理，以立项建设的方式，实施“翻、录、建、助”项目，推进在线开放课程资源建设。依托“吉农在线平台”，建成《走进多彩的菌物世界》《基础生物化学》《动物微生物学》《普通植物病理学》《高级英语》《模拟电子技术》等校级在线开放课程 6 门，立项重点建设校级在线开放课程 17 门，获批吉林省在线开放课程立项建设的课程 5 门。

（三）培养模式改革

学校坚持“立德树人”“以学生为中心”的人才培养理念，结合学科和专业优势，强化大类通识教育，深入推进教育教学改革，进一步改革人才培养模式。

1. 实施大类招生培养模式改革

学校为适应学校内涵发展需要，提高人才培养质量，在调研 20 余所高校和实地走访中国农业大学、华南农业大学、湖南农业大学、东北农业大学等四所农业院校的基础上，本着全面实行、学院为主、“双轨制”、整体优化原则，探索大类招生培养模式改革。实施大类招生培养模式改革，有利于学校推进教学改革，强化“通识教育”人才培养；有利于适应考试招生制度改革，优化专业结构强化专业建设；有利于学生报考志愿，防止报考盲目性；有利于激发教师和学生的教与学热情，提高教学质量；有利于学校办学资源的合理共享，提高学校办学效益。大类招生培养模式，能够鼓励学生自主学习和自我管理，激发学习热情，培养学生的竞争意识，促进学风建设，实现专业培养目标，提高人才培养质量。

2. 推进卓越人才培养模式改革

学校继续实施卓越人才培养计划，对基础扎实、视野开阔，综合素质与创新能力较强的学生实行全方位培养。目前，共有 8 个专业、3039 名学生参与了卓越计划，英才班英语四级过级率达 89%，共有毕业生 536 人，就业率为 94%，英才班考研率为 65%。为适应学科专业联动优化调整和大类招生培养工作，学校积极推进卓越人才培养模式改革。坚持以素质教育为基础，以创新教育为核心，依托优势学科专业，全校范围内选拔优秀学生，加强以厚通识教育为基础的专业教育。学生 1~2 学年实施人文素养和科学精神相结合的通识教育，3 学年进行专业分流，完成学科交叉和科研训练相结合的专业教育，探索学生自主制订个性化培养方案的个性化教育。从而不断培养政治思想素质好、学业基础扎实、学习成绩优异、学习能力强、有一定研究和创新能力、具备良好身体素质、心理素质和较强学术发展潜力的拔尖创新人才。

（四）教学方法改革

学校通过项目支持，鼓励教师开展教学内容、方法、手段改革，始终将先进的教育思想和教育理念贯穿于教学改革过程之中，2017 年，依托建成的在线开放课程，积极探索翻转课堂教学模式改革。结合时代要求和农业院校学生特点，创新教学方式方法，将在线学习与课堂教学相结合，以在线开放课程辅助教学，减少理论课堂教学学时，增加学生课堂分组研讨，实行教学模式与方法改革。始终坚持以学生为主体、教师为主导，推行讨论式、启发式、探究式、合作式的教学方法，引导学生主动参与教学，激发学习的主动性和积极性培养学生自主性学习、创造性学习的能力，极大地提高学生学习能力和学习质量。

（五）考核方式改革

学校结合课程特点，积极采取多样化考核方式，将学生出勤、课堂提问、平时测验、实验操作、实习、课后作业、口试、论文等考核形式贯穿于整个课程教学过程中，实现教学过程考核与期末考核的有机结合。通过开闭卷结合，减少客观试题比重，增加分析、综合类型题目。教师开展考试改革课程 57 门，结合课程的考试效果，不断更新，在强调基础知识、基本理论和基本技能考核的基础上，强化学生分析问题、解决问题和学习能力的培养。

（六）实践教学改革

1. 强化实验教学改革

学校逐步形成了以国家级实验教学示范中心为引领，省级实验教学示范中心为支撑，校级实验教学中心和实践基地为基础的分层次实验教学平台，以点带面推动实验教学改革向纵深发展。2016年，学校不断健全中心开放机制。以国家级中心开放为试点，完善了中心开放制度建设和政策支持。同时继续推进虚拟仿真实验教学中心建设工作，通过制定方案、召开推进会、参加研讨会，在2015年投入190万的基础上，2016年投入200万进行再建设，为实验室实现全面开放提供有力保障。

2. 完善校内外教学基地建设

学校不断完善制度建设，进一步明确各部门分工，依托校内专用型、校企联合型和农业科技示范园区型三类多元化实践教学基地有序开展教学活动，为提升学生实践技能和创新创业能力提供了强有力的保障。2016年，学校各类专项资金项目到位经费共3919万元。学校依托高教强省建设专项资金项目、中央支持地方高校发展专项资金项目、省属本科高校一次性专项补助经费项目和省级部门预算专项资金项目等到位经费推进了动物实验中心、植物生产类基地等实验实习场所建设，进一步完善了校内外教学基地建设。

3. 提高毕业论文（设计）质量

学校严格规范论文选题、开题、答辩等各环节要求，组织校院两级督导对各个环节进行随机检查，加强对毕业论文（设计）的过程监控；积极鼓励学生将毕业论文（设计）选题与创新创业相结合、与科研训练相结合、与社会实践相结合，锻炼和提升学生的创新精神和科研素养；运用论文查重检测平台对毕业论文（设计）进行检测，实现毕业论文（设计）检测的全覆盖，保证毕业论文（设计）质量逐步提升，2016年，共评选出115篇校级优秀毕业论文（设计）。

（七）创新创业教育

学校紧紧抓住国家和吉林省推进“大众创业 万众创新”的战略机遇，走出了一条农业院校创新创业教育的道路。在制度保障上，出台推进创新创业教育工作的实施意见、创业园区管理办法、课程教师选聘办法、工作考核办法等 22 项专门文件，建立了覆盖创新创业教育工作全过程的制度体系，促进工作规范实施。在条件保障上，积极创造条件提供所需经费、师资、平台，累计专项和社会资源投入约 1000 万元；建设大学生创新创业园、孵化园、培育园三个校级平台，累计免收各项费用 100 多万元；建成虚拟商业环境跨专业实训中心，建有 13 个二级创业园，拥有 1 万余平方米的创新实验室、KAB 培训室等，形成了具有学校鲜明特色的“1+N”双创驱动创业园区运行模式，免费提供教育培训、模拟训练、商业演练、孵化支持等服务；建设“高端人才引领+校内教师指导+企业精英培育”双创师资队伍，遴选校内创新创业教育课程教师 49 人，校外创新创业导师 132 人，通过“1+N”企业课程进课堂、企业助力学生就业成长计划等项目，大量引入知名企业人士进入课堂担任导师；编写出版了十三五规划教材《大学生创新创业教育》。在人才培养体系上，实施创新创业学分转换，由 2 学分的奖励学分改为 4 学分的必修学分，允许学生保留学籍休学创业。优先支持参与创新创业的学生转入相关专业学习，由“校长基金”中设立了创新创业奖学金，表彰优秀创新创业学生。

学校以学生为主体，成立创业园区管理委员会，极大调动了学生参与创业的积极性，激发了学生参与创新创业活动的热情，共有 210 个创业项目参与创业活动，入园孵化项目 32 个，成功孵化 14 个注册企业成功带动就业 96 人。农学院 2005 届硕士研究生、2020 教育集团执行董事魏健，工程技术学院 2014 届毕业生、长春市祺祥商贸有限公司总经理张家琦获第九届“吉林省高校毕业生十大创业先锋”荣誉称号。通过这些机制的运行，所有参与创新创业的管理部门协调一致，整合了全校资源，打破了部门界限，促进了“意识唤醒、能力赋予、实践砺炼、辐射带动”的全链条教育。学校先后被评为全国首批“全国创新创业典型经验高校”、吉林省深化创新创业教育改革示范高校、国家级首批“全国深化创新创业教育改革示范高校”。

（八）教育教学研究

学校围绕“十三五”发展规划，2016 年继续加强高等教育改革与发展研究，进一步强化管理、主动服务，为学校发展提供理论研究、决策咨询和实践探索。紧密围绕

“十三五”开局之年全国高等教育改革的新形势和学校内涵发展的新任务，开展了全国高校专业认证研究、我国大学通识教育研究、学校教师资源优化配置研究、大学治理能力现代化研究等方面的研究，形成专项研究报告6份，为学校发展提供了决策参考。

学校围绕本科教学、学生培养中存在的突出问题，组织开展教育教学研究，实现国家级教研课题立项3项，省级立项45项。开展教育学校本专项研究和高等教育研究重点项目招标工作，校级课题立项58项，设立重点招标课题9项，结项课题97项。加强教学成果的培育和推广，学校获吉林省第十四届优秀高教科研成果奖19项，评选产生校级教学成果奖31项。加强学术交流，召开了学校第二批高等教育兼职研究员聘任暨教研工作座谈会，聘任兼职研究员20名。承办全省首次本科高校高等教育研究工作会议，37所学校参会，我校在会上做了典型经验交流；学校被评为全省教育科研工作先进单位，获批第二批吉林省高等教育研究基地。

五、质量保障体系

（一）工作理念

学校密切结合高等教育形势发展与社会需求，不断加强内部质量保障体系建设，形成“以质量为中心，以全员参与为基础”的教学质量保障体系，并形成了长效机制。2016年，结合教育部本科教学工作审核评估，重新明确本科教学质量标准，强化保障措施和制度建设，在实施教学质量管理中，坚持教学质量人人有责，重视教师教学质量，关注学生学习质量，注重管理人员服务质量，形成了多主体协同的质量保障机制和人人关心教学质量、人人参与质量管理的新局面。

（二）人才培养中心地位

学校始终坚持人才培养中心地位不动摇，正确处理教学工作与其他工作的关系，实现了本科教育与研究生教育，教学与科研、管理等工作协调发展。全校上下形成了“领导重视教学、政策倾斜教学、经费优先教学、科研促进教学、管理服务教学、舆论导向教学”的工作格局和浓厚氛围。学校成立本科教学工作专门委员会，对全校教学工作进行规划、指导、咨询、监督与评价。学校召开6次党委常委会和校长办公会研究教学工作，校领导经常深入教学第一线进行调查研究，通过现场办公会及时解决教学工作中出现的具体问题。设立校领导接待日，听取师生关于本科教学工作的意见和建

议。学校领导带领教师、管理人员深入开展教育教学研究，学校领导主持研究省级以上教研课题 3 项。校院两级领导成员深入教学一线听课，一年内听课累积共 302 人次，强化了本科教学的中心地位。

（三）体系建设

学校基于内涵发展、持续发展、特色发展的需要，不断完善质量保障体系。为充分发挥学院办学的积极性和主动性，2016 年学校继续探索和研究校院两级教学管理制度。进一步突出校级目标管理和决策监督，加强学院过程管理和组织落实。2016 年学院的专业建设、课程建设、教学改革、实验室建设、实践基地建设等规划性工作，以及教学计划管理、教学工作安排、教学活动实施、课程管理、成绩管理、考务管理等教学检查与教学考评工作执行到位，且保质保量。

（四）常态监控

学校依照教学活动的计划安排对教学质量实施全过程监控，通过对教学大纲、教案、教学秩序检查了解教师教学准备、教学场地设施准备与运行、学生出席、教学计划执行等情况；通过深入理论与实验课堂听课，深入实习现场检查等方式了解教学活动的组织与实施情况；通过对试卷、毕业论文、实习指导书、实验报告等教学文件及材料的检查了解学生学习情况。目前已基本形成覆盖学生自入学至毕业各教学环节始终的教学质量常态监控机制，确保了各项教学活动有计划、按标准实施，累计听课 850 人次，检查实习、实验 153 门，核查试卷 3252 份，毕业论文 189 份。

通过教学质量的常态监控，教学信息的收集与处理，学院的整改与反馈，形成了组织健全，制度措施规范，专项经费保障，运行调整高效的全方位、多层面的科学完善的教学质量监控系统，实现了教学工作的常态化，推进了教育教学改革，保障了本科教学质量。

六、学生学习效果

（一）思想道德素质

学校坚持以社会主义核心价值观为引领，以“立德树人”为主线，以“二·七·九”社会主义核心价值观培育和践行工作模式为依托，深入开展“筑魂·助梦·铸人”主

题教育活动，通过设计“讲述中国故事”“读懂中国故事”“续写中国故事”“梦想论坛”活动载体，深化理想信念教育、社会主义核心价值观教育、中华优秀传统文化教育、革命文化教育和社会主义先进文化教育，促进学生思想政治水平全面提升；依托《校园有约》、“学子之星”、青马工程、团校培训、“明德”读书会、大学生特色理论践行社等系列教育平台，为学生成长提供多样化的舞台，引领学生全面发展；以青年学习践行特色理论联合会为引领，推进理论与“三农”发展对接，引领学生在实践中成长成才。

学校建立学生综合素质测评体系，加强对学生思想道德素质的培养与考核；建立大学生心理健康教育和职业生涯规划指导服务平台，加强对学生素质提升的指导和服务；开展“我和我的大学共成长”师生面对面、学生工作“百千万工程”等品牌教育活动，全面提升学生综合素质；开展辅导员精品项目培育建设活动，为学生成长成才搭建实践舞台。通过全方位的主题教育活动和思想引领，学生自觉将培育和践行社会主义核心价值观与自身发展相结合，涌现出全国大学生“自强之星”于曼华、全国大学生“自强之星”提名奖王彦超，吉林省“十佳大学生”陈泽栋、中国大学生“自强之星”提名奖高语珊，长春市“十佳大学生”高旦，以及全国“活力团支部”生命之源就业实训中心团总支，长春市“十佳班级”信息技术学院 2013 级电子科学与技术专业 4 班等一批先进个人和集体。

（二）专业素养

学校注重学生专业素质培养，第一课堂强化核心课程建设，保证课程设置结构化、体系化，注重学科间的交叉融合，优化实践教学育人体系。以具有农科院校特点的思想育人、文化育人、科研育人、实践育人的“四育人”工作为载体，将第二课堂纳入人才培养方案，设立 4 学分的创新学分，实施大学生创新创业能力提升工程，加强第一课堂与第二课堂的深度融合，注重学生综合素质和创新能力的培养。学校立项科技创新基金项目 200 项，获批省级大学生创新创业训练项目 72 项，国家级 54 项，学生为第一作者公开发表论文 43 篇，其中 SCI 1 篇，CSSCI 1 篇；参与获批专利 29 项，其中授权发明专利 5 项，实用新型专利 19 项，软件著作权 5 项。学生在国际、国内各级各类创新创业大赛中获奖数量创历史新高，共获国家奖励 39 项、省级奖励 775 项。其中，学校获得大学生科技创新省级赛事最高荣誉“创青春杯”；学生作品首次进入全国大学生“互联网+”大赛终审阶段，并获得 2 项铜奖，取得了该项赛事我校国家级奖励“零”的突破；在“创青春”中国青年创新创业大赛中取得“优胜奖”1 项，“优秀奖”2 项；

省赛获奖数量在全省高校及社会组织中名列第一位。

（三）文化修养

学校注重学科背景与校园文化相结合，着力提升学生的文化艺术素质和身心健康素质。开设《音乐理论基础》《民乐合奏》《管乐合奏》《礼仪与修养》《国学》等通识选修课，促进大学生综合素质的提升，开展各类文化、学术讲座 130 场。成立学术科技类、文艺类、实践类、学习类、体育类及公益类六大类学生社团共 181 个，会员达 9514 人。构建精品校园文化、特色学院文化、活跃支部文化、和谐寝室文化等四级文化建设体系，形成了浓郁的校园文化氛围。实施活动项目化运作方式，开展校、院级活动累计共 380 余项，累计参加活动人数 3.8 万人次。学校社团组织获得国家和省级奖项 54 项，是历年中获奖数量和层次最高的一年。其中，在中央网信办、团中央举办的“指尖正能量”微视频作品评选中，为毕业生创作的 MV《玉簪花开的地方》被评为一等奖，全国仅有三件作品获此荣誉；2016 年华语辩论世界杯中，知行辩论社进入全国 16 强。

（四）学习风气与学习成绩

学校突出工作重点，开展典型引领，完善制度机制，营造浓郁氛围，重点实施“优良学风建设工程”，全面提升“第一课堂”和“第二课堂”的深度融合，充分发挥任课教师、班主任和辅导员的作用，重点把握大学四个年级各阶段教育，建立学生奖励机制、学生评价机制、学风评比机制、学业预警机制、家校合作机制。采取思想导航促学风、文化引领育学风、管理规范正学风、教风促进带学风、朋辈带动树学风、班风支撑建学风等六项措施，全面促进学风建设，建立横向分类别、纵向分层次的学风建设体系，提高了学生综合素质，加强了就业指导和培训，提升了学生考研和就业能力。

2016 ~ 2017 学年，学生课堂出勤率为 95.11%，考试作弊率为 0.09%，作弊率较低；降级率为 1.08%，退学率为 0.51%，公开处理违反学校规章制度为 109 人。学生共获得各类奖学金 18108 人次，其中，27 人次获得国家奖学金，465 人次获得国家励志奖学金，90 人次获得吉林省政府奖学金，107 人次获得企业捐赠奖学金，17419 人次获得专业奖学金。

（五）社会实践能力培养

学校注重将专业技能与农业生产需求相结合，将社会实践纳入人才培养方案，设置 2 学分的必修学分。2016 年，投入 30 万元用于大学生社会实践专项经费。初步形成了学校拨款与争取政府及企业支持的项目化运作方式，青年教师与学生共同参与的互动机制，构建了具有农科院校特点的、全方位的大学生社会实践活动体系。学校组建 565 支社会实践重点团队，有 315 名指导教师和 5300 余名大学生参与社会实践，团队分布 20 个省市、自治区和全省 9 个市州。学校共获奖项 56 项，其中国家级 11 项、省市级 45 项。2016 年，学校被团中央授予全国大中专学生志愿者“三下乡”社会实践活动“优秀单位”。

（六）体质与体育竞赛

学校采取多项措施继续强化学生耐力素质，以必修与自主选修相结合的方式，开设 16 门体育课程，开设第二课堂及户外运动与野外生存选修课，学生体质测试合格率达 85.38%，有效提高了学生的身体素质。积极引导和鼓励学生参加体育运动，依托“阳光体育运动”、早操以及武术、健美操、定向越野等学生社团，开展大学生体育运动活动，有效激发了学生参与体育运动的热情。2016 年，学生在全国大学生跆拳道比赛、定向越野队锦标赛、男子篮球赛、长春市大学生运动会等中均取得优异成绩，其中，参与国家级比赛获奖共 31 人次、省级 28 人次、市级 66 人次。

（七）毕业和就业情况

1. 毕业和学位授予情况

2017 年，学校共有 3675 名毕业生，分布在 12 个学院、9 个学科门类，毕业率为 96.48%，学位授予率为 99.46%。

2. 学生升学情况

（1）学校升学率。2017 届本科毕业生升学率大幅提升，共有 903 人攻读硕士研究生，学校整体升学率为 24.23%，其中攻读本校硕士研究生的有 428 人，占考研总人数的 47.40%；攻读“985”“211”学校硕士研究生的有 295 人，占考研总人数的 32.67%；攻读其他学校及科研院所硕士研究生的有 180 人，占考研总人数的 19.93%（见图 6）。

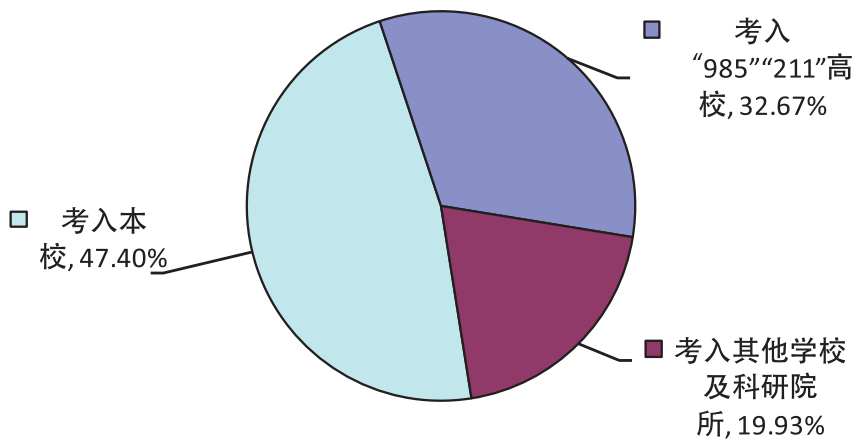


图6 学校本科毕业生升学情况

(2) 学院升学率。农学院、外国语学院、动物科学技术学院、生命科学学院的升学率高于30% (见图7)。

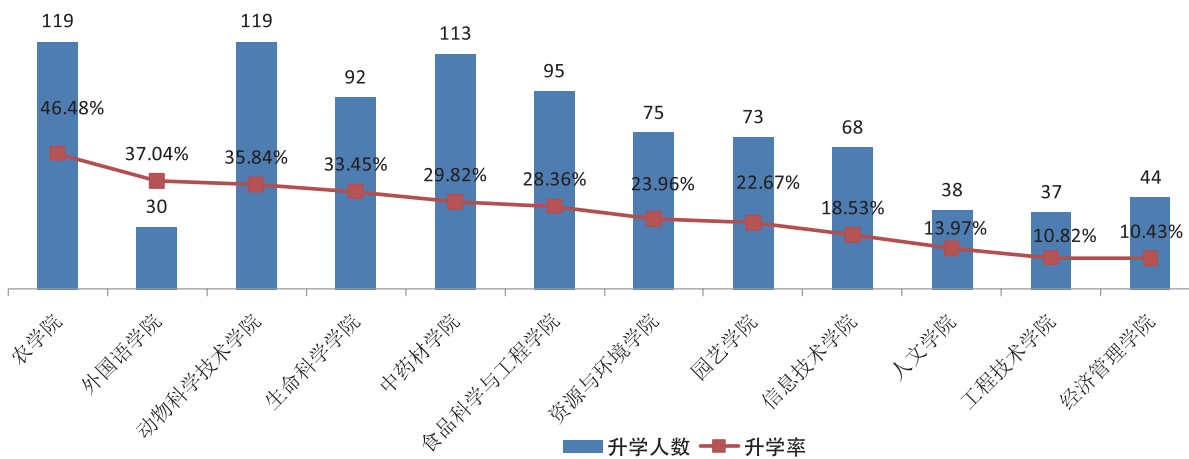


图7 学院升学人数及比例

(3) 专业升学率。学校有农学、动物医学、应用生物科学、植物保护、草业科学、生物技术、中药学等7个专业升学率超过40% (见图8)。



图8 升学率超过40%的专业

3. 学生就业情况

(1) 学校总体就业情况。学校2017届本科毕业生3696人(含结业)，截止2017年8月31日，就业人数为3268人，初次就业率为88.42%，其中签约率23.43%，升学率为24.43%。男生就业人数为1514人，就业率为88.38%，女生就业人数为1754人，就业率为88.45%。

(2) 学院就业率。各学院毕业生人数差异较大，初次就业率差别较大，有6个学院的初次就业率超过90%(见图9)。

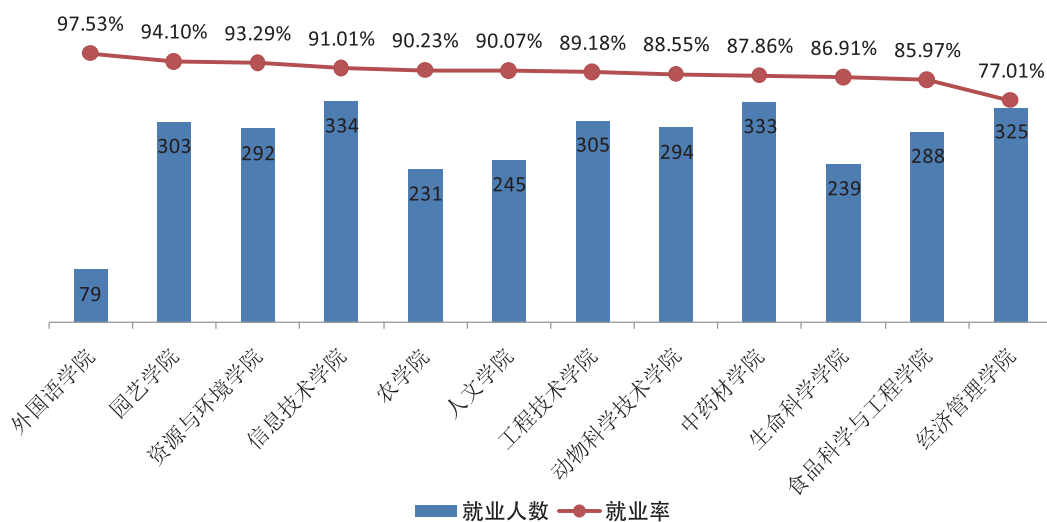


图9 学院就业人数和就业率统计表

(3) 学科就业情况。分布在农学和工学学科的毕业生相对较多，占毕业生总数的64.10%，就业率也相对较高，分别为90.39%和89.23%；文学和理学的毕业生虽相对较少，但就业率处于较高水平，分别是96.89%和89.41%（见图10）。

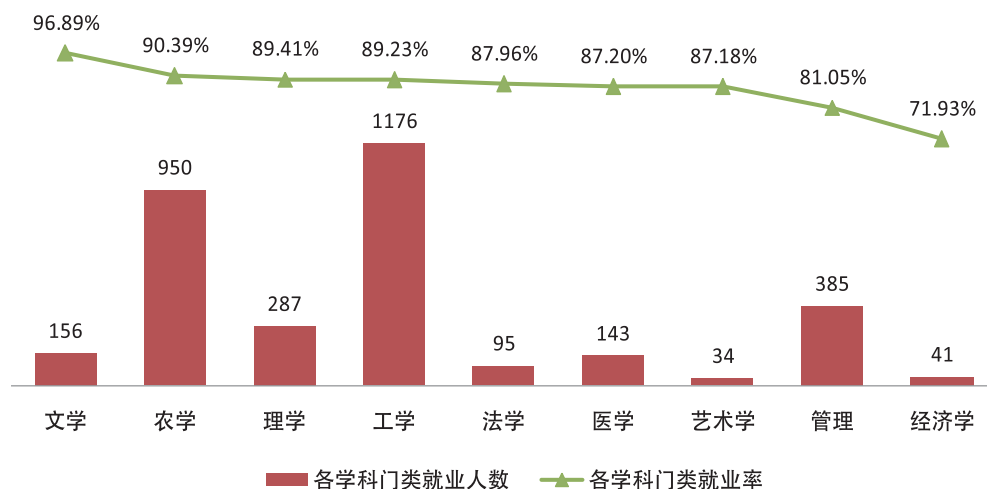


图10 各学科门类就业人数和就业率统计表

(4) 专业就业情况。有23个专业的本科生就业率超过90%。其中，排在前十名的专业为农业机械化及其自动化、应用生物科学、英语、传播学、物联网工程、园艺、动物医学、园林、广告学、信息与计算科学专业，农业机械化及其自动化专业就业率最高，达98.39%（见表7）。

表7 专业就业率统计表

学科门类	专业	就业率	学科门类	专业	就业率
农学	应用生物科学	98.15%	工学	农业机械化及其自动化	98.39%
农学	园艺	96.15%	工学	物联网工程	96.30%
农学	动物医学	95.65%	工学	环境工程	94.92%
农学	园林	95.52%	工学	自动化	93.75%
农学	设施农业科学与工程	92.86%	工学	风景园林	93.75%
农学	水土保持与荒漠化防治	92.16%	工学	制药工程	93.55%
农学	动物科学	91.35%	工学	环境科学	93.22%
农学	野生动物与自然保护地管理	89.58%	工学	资源环境科学	92.98%
农学	草业科学	88.46%	工学	电子信息科学与技术	90.43%
农学	种子科学与工程	88.24%	工学	机械设计制造及其自动化	88.89%
农学	农学	88.14%	工学	食品科学与工程	88.39%
农学	植物保护	88.04%	工学	计算机科学与技术	85.56%
农学	园艺教育	87.10%	工学	粮食工程	85.37%
农学	动物药学	87.04%	工学	交通运输	85.00%
农学	植物科学与技术	85.19%	工学	生物工程	84.42%
农学	水产养殖学	78.05%	工学	食品质量与安全	82.65%
管理学	信息管理与信息系统	92.16%	工学	新能源科学与工程	81.08%

学科门类	专业	就业率	学科门类	专业	就业率
管理学	旅游管理	91.53%	工学	农业建筑环境与能源工程	79.31%
管理学	市场营销	87.30%	文学	英语	97.53%
管理学	财务管理	79.46%	文学	传播学	96.55%
管理学	土地资源管理	76.36%	文学	广告学	95.45%
管理学	工商管理	75.00%	医学	中药学	87.21%
管理学	农林经济管理	69.09%	医学	中药资源与开发	87.18%
理学	信息与计算科学	95.24%	法学	社会学	88.46%
理学	应用化学	93.10%	法学	家政学	87.50%
理学	应用心理学	86.67%	经济学	保险学	71.93%
理学	生物技术	83.64%	艺术学	艺术设计学	87.18%
理学	生物技术（中外合作办学）	82.00%			

（八）社会评价

学校为充分了解用人单位对我校就业工作的满意度和毕业生的评价，对来校招聘的450家单位进行了问卷调查，其中，有效问卷425份。调查结果显示用人单位对学校整体工作的满意度为96.94%，对毕业生的满意度为94.59%。用人单位对学校人才培养水平、综合办学能力、社会知名度等方面的评价较高，能够满足社会对人才多样化、多层次的需求（见表8）。

表8 用人单位对学校的评价情况

对学校评价项目	满意度
人才培养水平	96.24%
综合办学能力	96.47%
社会知名度	94.59%
就业工作满意度	94.35%
招聘会组织情况	96.00%

七、特色工作

（一）创新创业教育工作

学校高度重视大学生创新创业工作，通过招生就业工作处、教务处等多部门的通力合作，打破部门界限，整合全校资源，全面深化创新创业教育改革，加大创业帮扶和孵化力度，形成“意识唤醒、能力赋予、实践砺练、辐射带动”的全链条教育，增

强了学生创新创业能力培养。

学校坚持协同推进，健全管理机制，成立相关组织机构，统筹部署创新创业教育改革。坚持课堂融入，完善课程体系，构建“三融合”即通识教育与创新创业教育相融合、专业教育与创新创业教育相融合、精英教育与创新创业教育相融合的人才培养模式，积极打造了“3+”课程体系即“必修+选修”“培训+实践”“慕课+讲座”。坚持实践训练，强化实践能力，依托校内外实践教学基地、项目和社团建设，积极开展学生创新创业实践。坚持动态管理，拓宽学分途径，建立创新创业学分积累与转换制度，放宽学生修业年限，允许学生休学开展创新创业活动。坚持导师引领，加强师资建设，打造“三联动”即建设“高端人才引领+校内教师指导+企业精英培育”双创师资队伍。

学校架构起“6+6”网状实践教学平台，即纵向为校内教学基地、大学生创新创业园、创业孵化基地、创新创业训练和竞赛项目、科技创新项目、大型仪器设备共享六个平台，横向为校外董事会资源、教学基地、就业创业基地、社会实践基地、社会服务平台、科研平台六个资源，将这些资源深度融合，打造了交叉作用的网状实践教学体系。实施“1+N”双园驱动，构建了吉农特色的“1+N”大学生创新创业园区，实现了学生的全面培养。

2016年，学校被评为全国首批50所“全国创新创业典型经验高校”“吉林省深化创新创业教育改革示范高校”后，2017年获批国家级首批“全国深化创新创业教育改革示范高校”，全国仅有99所高校获此殊荣。中央电视台、中国青年报、中国教育报、吉林电视台、新华网、人民网等多家媒体曾对学校的创新创业工作和创业典型都给予过深度关注和广泛宣传。

（二）本科教学工作审核评估整改工作

2016年4月18至4月22日，学校接受教育部本科教学审核评估。为有效利用评估成果，促进教育教学建设与改革，达到以评促建、以评促改的目的，学校开展了本科教学审核评估整改工作，实施了本科教学质量提升七大工程，即教学思想观念更新工程、教师育人能力提升工程、实践教学能力提升工程、大学生综合素质提升工程、教学质量保障体系建设工程、教学中心地位保障建设工程、教学信息化建设工程。

学校通过实施教学思想观念更新工程，开展以“立德树人”如何创新人才培养模式，新时期、新常态下如何做“四有教师”，围绕学校“十三五”发展规划，如何实现发展目标等为主题的教育思想大讨论；通过实施教师育人能力提升工程，积极开展青年教师教学水平提升计划、教师国际化水平提升计划，开展教学名师培育计划、教师教

研能力提升计划，建立了教研成果奖励机制，将教师教研成果作为评职晋级的重要条件之一，促进了教师教研能力的提升；通过实施实践教学能力提升工程，开展实践教学创新和创业能力培养工作，提高了实践教学资源的科学、合理、有效利用，继续推行“吉农一院一赛”大学生创新创业实践计划，唤醒学生的创业意识，提高学生的实践动手能力；通过实施大学生综合素质提升工程，开展大学生综合素质提升系列活动，促进本科生德智体美全面发展；通过实施教学质量保障体系建设工程，开展教学质量常态监测与评价工作，构建教学质量常态监测机制，完善本科教学质量保障体系，并将教学评价常态化；通过实施教学信息化建设工程，开展教学信息化提升计划，引进成绩单自助打印系统、推进了吉农在线学堂建设，提升了信息化服务水平。

学校通过评估整改，逐步达到了“以评促建、以评促改、以评促管、评建结合、重在建设”的预期目标，为学校内涵发展夯实了基础。

八、问题与改进方向

本科教学是学校持续发展的重要基础，近70年来学校本科教育质量不断提高，人才培养质量得到一定的社会认可。但是，在本科教育发展过程中，仍然存在着一些问题，需要不断予以克服和解决。主要体现在：

（一）学校学科专业齐全，但个别学科和专业不能更好地相互促进，个别学科没有专业支撑，专业布局有待于进一步优化，学校优势特色学科专业有待于进一步挖掘与打造；

（二）教学管理信息化建设还有待于提高，教务管理系统有待于升级和加入个性化定制内容，网络教学资源的使用效果还有待于加强；

（三）教学工作奖励制度还有待于完善。

面向未来，吉林农业大学将始终贯彻“立德树人”的根本任务，进一步更新人才培养理念，凝练学科专业特色，调整学科专业结构，打破学科专业壁垒，突出建设重点，优化资源配置，重点打造建设一批优势和特色“高峰”学科和“高原”学科群，凝练人才培养特色，创新人才培养体制机制与模式，逐步构建大类培养模式下的人才培养体系，不断提升人才培养质量。